



# SCHOOL-SCOUT.DE

Unterrichtsmaterialien in digitaler und in gedruckter Form

## Auszug aus:

*Lernwerkstatt: Müll ist nicht gleich Müll*

Das komplette Material finden Sie hier:

[School-Scout.de](http://School-Scout.de)



# Inhalt



<b>Erläuterungen</b> .....	4
<b>Laufzettel</b> .....	8
<b>Auftragskarten</b> .....	9
<b>Stationen</b>	
Station 1 – Müll-Mindmap .....	22
Station 2 – Was ist Müll? .....	23
Station 3 A und B – Wegwerf-Protokoll .....	24
Station 4 A und B – Rohstoffe .....	26
Station 5 – Rohstoffe sparen .....	28
Station 6 – Verpackungen .....	29
Station 7 A–D – Müll trennen .....	30
Station 8 – Kompost .....	34
Station 9 – Kompost-Experiment .....	35
Station 10 – Was gehört auf den Komposthaufen? .....	36
Station 11 – Müllentsorgung .....	37
Station 12 – Müllverbrennungsanlage .....	38
Station 13 A und B – Recycling .....	39
Station 14 A und B – Recyclingpapier .....	41
Station 15 – PET .....	43
Station 16 – Batterie-Recycling .....	44
Station 17 A und B – Plastikinsel .....	45
Station 18 – Müllkinder .....	47
Station 19 A und B – Europa-Vergleich .....	48
Station 20 – Umweltverschmutzung und ihre Folgen .....	50
Station 21 – Was kann ich tun? .....	51
Station 22 – Müllarme Schule .....	52
Station 23 – Zeitungsbericht „Müll in meiner Umgebung“ .....	53
Station 24 – Müllwagen basteln .....	54
Station 25 A–F – Müllquartett .....	55
Station 26 A und B Papier schöpfen .....	61
<b>Lösungen</b>	
Station 7 – Müll trennen (Lösung) .....	63
Station 8 – Kompost (Lösung) .....	64
– Was gehört auf den Komposthaufen? (Lösung) .....	65
Station 12 – Müllverbrennungsanlage (Lösung) .....	66
Station 13 A – Recycling (Lösung) .....	67
14 B – Recyclingpapier (Lösung) .....	68
Station 15 – PET (Lösung) .....	69
Station 16 – Batterie-Recycling (Lösung) .....	70
Station 19 B – Europa-Vergleich (Lösung) .....	71
Station 21 – Was kann ich tun? (Lösung) .....	72



## Die Müllwerkstatt

Von Mara Hasler  
mit Illustrationen von Tina Gruschwitz



### Warum das Thema Müll?

Täglich werfen wir Abfälle in die Mülltonnen, ohne deren Menge wirklich zu realisieren. Anschließend gilt oft das Prinzip „Aus den Augen, aus dem Sinn“. Die Schülerinnen und Schüler nehmen zwar sicherlich die verschiedenen Mülltonnen wahr und sehen hin und wieder den Müllwagen, der vorbeikommt, um die Tonnen zu entleeren. Doch was steckt hinter der Mülltrennung und warum ist sie so wichtig für unsere Umwelt? Müll ist etwas Alltägliches und überall zu finden. Umwelterziehung ist ein wichtiger Aufgabenbereich der Lehrperson in der Grundschule. Gerade das Thema Müll eignet sich dafür besonders gut, weil an die alltäglichen Erfahrungen der Schülerinnen und Schüler angeknüpft werden kann.

### Ziel und Inhalt der Werkstatt

Ziel dieser Werkstatt ist es, die Schüler für das Müllproblem zu sensibilisieren, wobei handlungsorientiert und fächerübergreifend gelernt wird. Sie protokollieren ihr eigenes Wegwerfverhalten, untersuchen Produkte auf ihre Verpackungen hin, beobachten im Schulgarten den Zersetzungsprozess, lernen den Papierkreislauf kennen, spielen Rollenspiele und schreiben Zeitungsberichte über Müll in ihrer Umgebung. Dabei lernen sie einen verantwortungsbewussten Umgang mit ihrer Umwelt. Es werden verschiedene Gebiete wie Müllvermeidung, Müllverwertung und Müllentsorgung behandelt. „Was ist Müll?“, „Was sind Rohstoffe?“, „Was passiert mit dem Müll, nachdem wir ihn wegwerfen?“, „Wie sieht der PET-Kreislauf aus?“, „Warum leben in Indien viele Kinder auf Mülldeponien?“ und vielen weiteren Fragen wird bei der Arbeit an den Stationen nachgegangen.

### Praktische Informationen

Die Lernwerkstatt wurde für eine 3. - 5. Klasse konzipiert und besteht aus 26 Stationen mit Auftragskarten.

Die Schülerinnen und Schüler können hauptsächlich selbständig an den Stationen arbeiten und die Lehrperson leistet Hilfestellung, wo sie benötigt wird. Auch eine Selbstkontrolle durch die Lösungsblätter ist bei vielen Stationen gut möglich.

Die Lernwerkstatt bietet Aufgaben für alle Sozialformen: Einzel-, Partner- und Gruppenarbeiten, die auf den Auftragskarten mit entsprechenden Symbolen gekennzeichnet sind. Die Stationen 9 (Kompost-Experiment), 22 (Müllarme Schule) und 26 (Papier schöpfen)



sind für die gesamte Klasse oder größere Gruppen gedacht und benötigt die Leitung durch die Lehrperson.

Die Schülerinnen und Schüler bestimmen die Reihenfolge der Stationen selbst, wobei zu beachten ist, dass einige Arbeitsblätter Vorwissen aus den vorangegangenen Stationen voraussetzen.

### **Hinweise zur Klassenraum- und Unterrichtsgestaltung**

Die Schülerinnen und Schüler werden an mehreren Stationen dazu aufgefordert, ihre Arbeit der Klasse zu präsentieren. Dafür wäre es sinnvoll, eine Präsentationszeit von 10 Minuten am Schluss jeder Unterrichtseinheit einzuplanen.

Auf dem Ausstellungstisch haben die Schülerinnen und Schüler die Möglichkeit, ihre Arbeiten, wie zum Beispiel die Müllwagen aus Abfällen (Station 24), zu präsentieren. Außerdem werden Plakate gestaltet, die im Klassenraum aufgehängt werden. Eine „Müllwand“ zu gestalten, ist also für dieses Thema empfehlenswert.

Darüber hinaus lohnt es sich, gleich am Anfang des Themas die Klasse zu bitten, saubere (!) Müllgegenstände mitzubringen. Damit kann das Mülltrennen geübt werden, und sie können für das Müllwagen-Basteln (Station 24) verwendet werden.

### **Material und Vorbereitung**

Im Folgenden wird aufgezeigt, welche Materialien für die Stationen benötigt werden, und welche Vorbereitungen zu treffen sind:

#### **Station 3: Wegwerf-Protokoll**

**Bemerkungen:** Das Blatt 3 A in Klassenstärke kopieren. Das Blatt 3 B nur einmal für die ganze Klasse kopieren und im Klassenraum aufhängen. Wenn alle Schülerinnen und Schüler diese Station bearbeitet haben, die Ergebnisse vergleichen (darauf achten, die Kinder nicht bloß zu stellen! Die Liste wird ohne Namen ausgefüllt.)

#### **Station 6: Verpackungen**

##### **Material:**

- mehrere neu gekaufte Produkte mit viel Verpackungsmaterial, z.B. Schokolade, Schreibheft, Kaugummipackung, Jogurt, ...

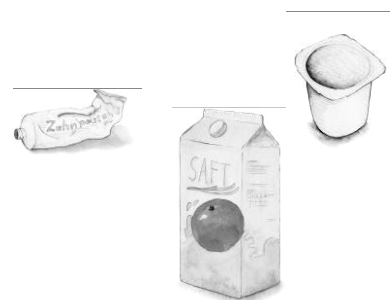
#### **Station 7: Müll trennen**

##### **Material:**

- Zeitungen

##### **Vorbereitung:**

- die Stationsblätter zur besseren Haltbarkeit laminieren





**Bemerkung:** Die Mülltrennung wird nicht in allen deutschsprachigen Ländern gleich geregelt. Es gibt in Deutschland den gelben Sack sowie die gelbe Tonne, in Österreich die gelbe Tonne und in der Schweiz den PET-Sammelbehälter. Die Station ggf. dem Land anpassen!

### **Station 9: Kompost-Experiment**

#### **Material:**

- mehrere Dinge, die in der Erde vergraben werden, z.B. Eierschale, Bananenschale, Zeitungspapier, Hochglanzpapier, PET-Flasche, Alufolie, Plastikverpackung, Tetrapak, Teebeutel, Stoffreste, Maiskolben und Kaffee-Filtertüte
- Schild, um die Stelle zu kennzeichnen



#### **Vorbereitung:**

- einen geeigneten Ort in einem Garten in der Nähe der Schule suchen, um die oben genannten Dinge zu vergraben

**Bemerkung:** In regelmäßigen Abständen einen Besuch des Ortes planen

### **Station 18: Müllkinder**

**Bemerkungen:** Internetzugang und Plakatwand zur Verfügung stellen

### **Station 22: Müllarme Schule**

**Bemerkungen:** Die Schulleitung über das Thema informieren und die Beobachtungsrundgänge oder Befragungen mit den Gruppen organisieren

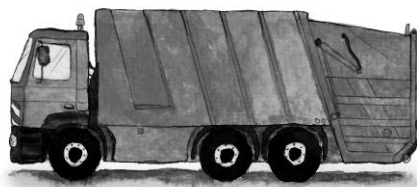
### **Station 23: Zeitungsbericht „Müll in meiner Umgebung“**

**Bemerkungen:** Die Schüler planen einen Ausflug in der Gruppe oder zu zweit: **An** Alter und Umgebung anpassen! Die Ausflugsziele mit den Gruppen besprechen

### **Station 24: Müllwagen basteln**

#### **Material:**

- alle Arten von sauberem Müll
- Klebstoff
- Schnur
- Schere
- Nägel
- Klebeband



**Bemerkung:** Die Müllwagen werden vorgeführt und auf dem Ausstellungstisch präsentiert.

### **Station 25: Müllquartett**

#### **Vorbereitung:**

- Quartettkarten ausschneiden und laminieren



## **Station 26: Papier schöpfen**

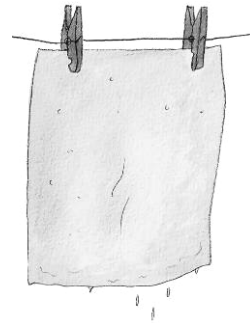
### **Material:**

### **Schöpfrahmen:**

- 2 Holzrahmen (oder 8 Holzleisten und Säge)
- Nägel und Hammer
- Fliegengitter
- Tacker

### **Papier:**

- Wasser
- Altpapier (alte Zeitungen)
- Handrührgerät oder Pürrierstab
- Wanne und Eimer
- zwei Bögen Filz
- alte Lappen, Schwamm
- Nudelholz
- Wäscheleine und -klammern
- Gegenstände zum Beschweren

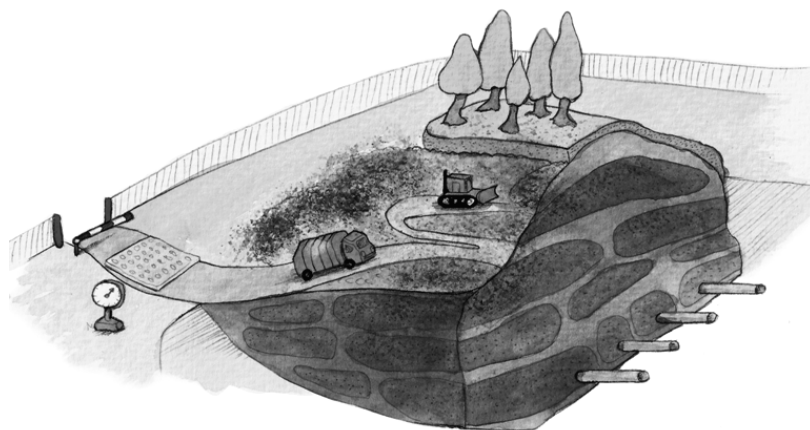


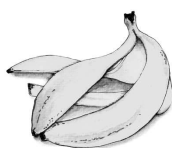
**Bemerkungen:** Schöpfrahmen mit den Schülerinnen oder Schülern bauen oder schon vorher bereitstellen. Heißes Wasser vorbereiten.

### **Weiterführende Ideen**

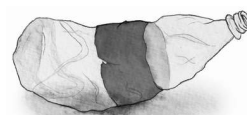
Ein Ausflug darf zu diesem Thema nicht fehlen (Recyclinghof, Müllverbrennungsanlage, Mülldeponie, ...). Eine Tauschbörse oder ein Flohmarkt gibt den Schülerinnen und Schülern die Möglichkeit, Dinge, die sie nicht mehr benötigen, zu tauschen. So erleben sie, dass es nicht nötig ist, alles gleich wegzuwerfen.

Wir wünschen Ihnen viel Freude und Erfolg beim Einsatz der Werkstatt!





## Laufzettel



Name: \_\_\_\_\_

Station	erledigt	Unterschrift
Station 1 – Müll-Mindmap		
Station 2 – Was ist Müll?		
Station 3 – Wegwerf-Protokoll		
Station 4 – Rohstoffe		
Station 5 – Rohstoffe sparen		
Station 6 – Verpackungen		
Station 7 – Müll trennen		
Station 8 – Kompost		
Station 9 – Kompost-Experiment		
Station 10 – Was gehört auf den Komposthaufen?		
Station 11 – Müllentsorgung		
Station 12 – Müllverbrennungsanlage		
Station 13 – Recycling		
Station 14 – Recyclingpapier		
Station 15 – PET		
Station 16 – Batterie-Recycling		
Station 17 – Plastikinsel		
Station 18 – Müllkinder		
Station 19 – Europa-Vergleich		
Station 20 – Umweltverschmutzung und ihre Folgen		
Station 21 – Was kann ich tun?		
Station 22 – Müllarme Schule		
Station 23 – Zeitungsbericht „Müll in meiner Umgebung“		
Station 24 – Müllwagen basteln		
Station 25 – Müllquartett		
Station 26 – Papier schöpfen		



## Station 1 – Müll-Mindmap



### So geht es:

1. Besprecht, was euch zum Thema Müll alles einfällt.
2. Ergänzt das Müll-Mindmap.
3. Stellt euer Mindmap der Klasse vor.
4. Hängt euer Mindmap an die Wand.



## Station 2 – Was ist Müll?



### So geht es:

1. Lest und besprecht die Fragen.
2. Schreibt eure Antworten auf die Linien.







# SCHOOL-SCOUT.DE

Unterrichtsmaterialien in digitaler und in gedruckter Form

## Auszug aus:

*Lernwerkstatt: Müll ist nicht gleich Müll*

Das komplette Material finden Sie hier:

[School-Scout.de](https://www.school-scout.de)

