

# SCHOOL-SCOUT.DE

Unterrichtsmaterialien in digitaler und in gedruckter Form

## Auszug aus: *Passé composé ou imparfait?*

Das komplette Material finden Sie hier:

[School-Scout.de](https://www.school-scout.de)

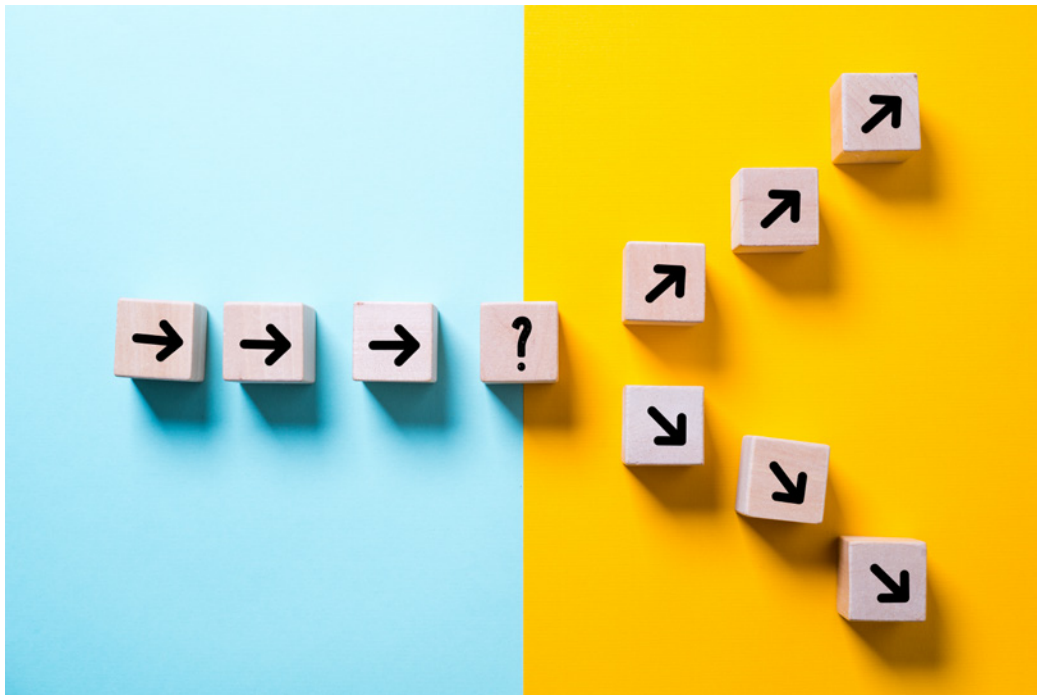


## I.C.13

### Grammatik

# *Passé composé* ou *imparfait* ? – Zeitformen mit Sprachfächer unterscheiden und anwenden

Tabea Gutermann



© RAABE 2024

© <http://www.fotogestoeber.de/istock/Getty Images Plus>

Die Entscheidung zwischen *passé composé* und *imparfait* bereitet Lernenden erfahrungsgemäß Schwierigkeiten. Mithilfe dieser Unterrichtseinheit erarbeiten sich die Lernenden ihren eigenen Sprachfächer als dauerhafte Hilfestellung. Der Sprachfächer enthält zudem Schlüsselwörter, nach denen häufig eine bestimmte Zeitform folgt. Diese Schlüsselwörter werden mit bildlichen Konzeptzeichnungen eingeführt, sodass die Zeichnungen auch auf Sätze angewendet werden können, die kein Schlüsselwort enthalten.

---

#### KOMPETENZPROFIL

<b>Klassenstufe/Lernjahr:</b>	6–8, ab 2. Lernjahr
<b>Dauer:</b>	6 Unterrichtsstunden
<b>Kompetenzen:</b>	1. Sprachliche Mittel; 2. Grammatische Kompetenz; 3. Schreibkompetenz; 4. Medienkompetenz
<b>Thematische Bereiche:</b>	Grammatik (Zeitformen <i>passé composé</i> und <i>imparfait</i> )
<b>Medien:</b>	Audio-Aufnahme, <i>Learning-Apps</i> -Übungen

---

## Fachliche Hinweise

Sprachlich liegt der Fokus bei dieser Einheit auf der Unterscheidung zwischen *passé composé* und *imparfait*. Da diese Vergangenheitsformen vielen Lernenden Schwierigkeiten bereiten, soll der Lernprozess in diesem Unterrichtsvorschlag durch drei Säulen unterstützt werden: durch **Schlüsselwörter**, die **Verwendung** spezieller Bilder, **sogenannter „image schemas“**, und durch einen **Sprachfächer**. Die Regeln, nach denen *passé composé* und *imparfait* verwendet werden, werden in jedem guten Schulbuch gelehrt. Hier wurden die **Regeln didaktisch reduziert** und enthalten **keine Ausnahmen oder Sonderfälle**, sodass sich die Lernenden auf das Wesentliche konzentrieren können. Es ist jedoch so, dass beide Zeitformen häufig gemeinsam mit denselben Konnektoren, wie Konjunktionen und Adverbien, verwendet werden. Diese Wörter werden im Folgenden „Schlüsselwörter“ genannt, da sie den Lernenden die Entscheidung für die richtige Zeitform erleichtern können. Natürlich gibt es – wie in jeder Sprache – auch hier Ausnahmen. Dennoch geben Schlüsselwörter den Lernenden eine gute Entscheidungsgrundlage für die meisten Sätze.

Darüber hinaus wurden zu den Schlüsselwörtern Bilder, genauer gesagt sogenannte „*image schemas*“ erstellt. Diese werden im späteren Verlauf vereinfacht „Bilder“ genannt. *Image Schemas* stammen aus der kognitiven Linguistik und bezeichnen unbewusste Schemata, die im menschlichen Gehirn auf der Basis von Interaktionen mit der Umwelt entstehen. Dabei handelt es sich weniger um Übersetzungen der Wörter als um eine Annäherung an das dahinterliegende stereotype Konzept. Die **visuelle Darstellung** unterstützt die Lernenden dabei, je ein **Konzept des *passé composé* und des *imparfait*** mental zu konstruieren und diese **voneinander abzugrenzen**.

Damit die Lernenden interaktiv mit den Inhalten arbeiten können, diese immer zur Hand haben und sie **langfristig im Unterricht als Hilfestellung genutzt** werden können, wurde zur Visualisierung ein **Sprachfächer** gewählt. Durch den Sprachfächer basteln sich die Lernenden ihre eigene Unterstützung, die sie mit der Zeit nach und nach abbauen bzw. mit weiteren Schlüsselwörtern erweitern können. Der Sprachfächer lässt sich zudem auseinandernehmen, sodass die Reihenfolge der Bilder, Schlüsselwörter und Beispielsätze individuell an die jeweilige Aufgabe angepasst werden kann.

## Didaktisch-methodische Hinweise

### Zur Lerngruppe und den curricularen Vorgaben

Die Lernenden sollten das *passé composé* und das *imparfait* bereits sicher bilden können. Ist dies nicht der Fall, sollte die Bildung der Vergangenheitsformen über diese Einheit hinaus noch thematisiert werden.

Die Schülerinnen und Schüler können Sachverhalte und Ereignisse als vergangen darstellen, indem sie *passé composé* und *imparfait* adäquat anwenden. Dies gehört zur grammatischen Kompetenz im Bereich der sprachlichen Mittel.<sup>1</sup>

### Zum Aufbau der Unterrichtseinheit

Die Unterrichtseinheit richtet sich sowohl an Lernende im 2. Lernjahr, die gerade die Unterscheidung von *passé composé* und *imparfait* **erlernen**, als auch an Lernende aus späteren Lernjahren, die das **wiederholen oder festigen** wollen. Der in die Einheit integrierte Sprachfächer kann auch auf andere Aufgaben, zum Beispiel aus dem Schulbuch, angewendet werden.

Die Einheit wurde bereits **zweifach differenziert**: Sie enthält jeweils eine **Version A** für stärkere bzw.

<sup>1</sup> Ministerium für Schule und Berufsbildung Schleswig-Holstein (2015). *Fachanforderungen Französisch*. Allgemeinbildende Schulen Sekundarstufe I und II. Schmidt & Klaunig, Kiel, S. 28.

weiter fortgeschrittene Lernende, die bereits Aufgabenstellungen auf Französisch verstehen und schwierigere Aufgaben lösen können. Dazu gibt es ebenso eine Erweiterung, in der mehr Schlüsselwörter enthalten sind. Die andere **Version B** ist für schwächere bzw. beginnende Lernende gedacht, die Aufgabenstellungen in dieser Lernphase auf Deutsch benötigen sowie mit mehr Hilfestellung und die leichteren Aufgaben zu lösen vermögen. Da sowohl starke/fortgeschrittene Lernende als auch schwache/beginnende Lernende an sich schon eine sehr heterogene Zielgruppe darstellen, können je nach Bedürfnissen der Lerngruppe weitere **Differenzierungsmaßnahmen** oder Übungen notwendig sein. Ideen dazu gibt es jeweils bei den didaktisch-methodischen Hinweisen der einzelnen Arbeitsblätter. Das *passé simple* wurde in beiden Versionen didaktisch reduziert und kann an anderer Stelle behandelt werden. Der Fokus der Einheit liegt klar auf der Unterscheidung zwischen *passé composé* und *imparfait*.

Insgesamt ist die Einheit **modular aufgebaut**, das heißt, sie kann sowohl vollständig als auch in Teilen eingesetzt werden.

**Die Einheit besteht aus** der Einführung von Aussprache, Schreibweise und Bedeutung von typischerweise mit bestimmten Vergangenheitszeiten vorkommenden Schlüsselwörtern, deren Verbindung mit den Regeln zur Verwendung der Vergangenheitszeiten sowie der Erarbeitung eines eigenen Sprachfächers als dauerhafte Unterstützung bei der Unterscheidung zwischen *passé composé* und *imparfait*. Anschließend wird **geübt**, wie der Sprachfächer bei **geschlossenen Übungen**, wie Lückentexten, und **kreativen Übungen**, wie kreativem Schreiben und einem **eigenen Theaterstück**, angewendet werden kann. Sie schließt mit einem **Leistungsnachweis** ab.

## Weiterführende Medien

### Bücher

- Hampe, Beate: Image schemas in Cognitive Linguistics : Introduction. De Gruyter. Mouton 2005. Kapitel 2,3.  
Hier wird genau erklärt, wie *image schemas* im menschlichen Gehirn entstehen und wie sie Sprache formen.

### Artikel

- Schwemer, Kay: Paroles en l'air ? Sprechen im Anfangsunterricht mit dem Sprechfächer individuell trainieren. Der fremdsprachliche Unterricht Französisch 2014 (48), S. 9–15.  
In diesem Artikel werden weitere Möglichkeiten vorgestellt, wie der Sprachfächer praktisch im fremdsprachlichen Anfangsunterricht eingesetzt werden kann.
- Shintani, Mayu; Mori, Kazumasa; Ohmori, Takuya: Image Schema-Based Instruction in English Grammar. FOCUS ON THE LEARNER 2015 (Novemberausgabe der Japan Association For Language Teaching), S. 285–296. Im fremdsprachlichen Englischunterricht ist der Gebrauch von *image schemas* bereits häufiger. In diesem Artikel wird anhand verschiedener Beispiele erklärt, wie sich *image schemas* auf den Lerneffekt auswirken.
- Yu, Jie: A brief review of the effects of image schema theory on the acquisition of polysemy. Journal of Language Teaching (4), S. 1–6.  
In diesem Artikel wird am Beispiel von mehrdeutigen Wörtern untersucht, wie die Verwendung von *image schemas* beim Vokabellernen helfen kann.

### Internetseiten

- <https://grammatikheft.de/temps/passe-compose-et-imparfait/>  
Auf dieser Webseite werden die Schlüssel- bzw. Signalwörter noch einmal erklärt. Zusätzlich

erhalten Lernenden Leitfragen mit an die Hand, um zwischen *passé composé* und *imparfait* entscheiden zu können.

- <https://www.einfranzose.de/grammatik-%C3%BCbungen/le-pass%C3%A9-compos%C3%A9/pass%C3%A9-compos%C3%A9-oder-imparfait.html>

Hier gibt es Übungen zu *passé composé* und *imparfait*, in denen auch einige Schlüsselwörter enthalten sind. Die Lernenden erhalten von der Webseite Feedback, ob ihre Lösung richtig ist oder nicht.







[letzter Abruf: 30.06.2024]

### Minimalplan

Die Zeit ist knapp? Dann gibt es verschiedene Möglichkeiten:

- Verlagern Sie die **Wiederholung/Einführung der Schlüsselwörter (M 1)** in die Hausaufgabe oder lassen Sie sie weg, wenn die Wörter bereits bekannt sind.
- Auch die **Wiederholung/Einführung der Regeln der Vergangenheitszeiten (M 2/M 3)** kann in die Hausaufgabe verlagert oder weggelassen werden, wenn sie den Schülerinnen und Schülern bereits bekannt sind.
- Es kann auch nur die **Wiederholung der Regeln (M 3)** und der **Sprachfächer (M 4)** gebastelt werden. Der Sprachfächer lässt sich auch auf andere Übungen, beispielsweise aus dem Schulbuch, anwenden. In diesem Fall sollte besprochen werden, dass natürlich nicht jeder Satz ein Schlüsselwort enthält, aber die Bilder des Fächers trotzdem bei der Entscheidung für die richtige Zeitform helfen.

### Erklärung zu den Symbolen

	Dieses Symbol markiert differenziertes Material. Wenn nicht anders ausgewiesen, befinden sich die Materialien auf mittlerem Niveau.				
	einfaches Niveau		mittleres Niveau		schwieriges Niveau
	Zusatzaufgaben		-Selbsteinschätzung		

# Auf einen Blick

## 1. Stunde

<b>Thema:</b>	Schlüsselwörter für die Unterscheidung zwischen <i>passé composé</i> und <i>imparfait</i>
<b>M 1a</b>	<b>Les mots-clés des temps du passé / Niveau avancé :</b> Einführung der Aussprache, Schreibweise und Bedeutung der Schlüsselwörter
<b>M 1b</b>	<b>Les mots-clés des temps du passé / Niveau élémentaire :</b> Einführung der Aussprache, Schreibweise und Bedeutung der Schlüsselwörter
<b>Devoirs :</b>	Lerne die Aussprache, Schreibweise und Bedeutung der Schlüsselwörter auswendig.
<b>Benötigt:</b>	<ul style="list-style-type: none"><li>• Abspielgerät für die Audio-Datei</li><li>• Ausgedruckte oder digitale Fassung von M 1 a/b</li><li>• Für Aufgabe 3a: Kärtchen mit Buchstaben (M 1a) oder Kärtchen mit den Schlüsselwörtern bzw. deren Übersetzung darauf (M 1b)</li></ul>



## 2. Stunde

<b>Thema:</b>	Verbindung der Schlüsselwörter mit den dafür typischen Zeitformen
<b>M 2a</b>	<b>L'imparfait ou le passé composé ? / Niveau avancé :</b> Regeln zum Gebrauch des <i>passé composé</i> und <i>imparfait</i> sowie Verknüpfung mit Situations-Bildkarten
<b>M 2b</b>	<b>L'imparfait ou le passé composé ? / Niveau élémentaire :</b> Regeln zum Gebrauch des <i>passé composé</i> und <i>imparfait</i> sowie Verknüpfung mit Situations-Bildkarten
<b>Devoirs :</b>	Schreibe für jedes Bild auf dem Sprachfächer einen weiteren Satz. Verwende die Schlüsselwörter und markiere sie farbig.
<b>Benötigt:</b>	<ul style="list-style-type: none"><li>• Ausgedruckte oder digitale Fassung von M 2 a/b</li></ul>



## 3. Stunde

<b>Thema:</b>	Übungen für die Verwendung von <i>passé composé</i> und <i>imparfait</i> , Verbindung der Schlüsselwörter mit den dafür typischen Zeitformen und Erstellen des eigenen Sprachfächers als Scaffolding
<b>M 3a</b>	<b>L'imparfait et le passé composé ! / Niveau avancé :</b> Regelblatt zur Unterscheidung zwischen <i>passé composé</i> und <i>imparfait</i>
<b>M 3b</b>	<b>L'imparfait et le passé composé ! / Niveau élémentaire :</b> Regelblatt zur Unterscheidung zwischen <i>passé composé</i> und <i>imparfait</i>
<b>M 4</b>	<b>Mes phrases en éventail – Mein Sprachfächer /</b> Herstellen des Sprachfächers



- Benötigt:**
- Folienkopie bzw. digitale Fassung von M 3 a/b sowie ausgedruckte Fassung von M 4
  - Locher
  - Musterbeutelklammern
  - Scheren

#### 4. Stunde



- Thema:** Eine selbstgeschriebene Geschichte vorlesen üben (M 5a), M 5b: ein Theaterstück als Video aufnehmen (M 5b)
- M 5a** **La pièce de théâtre : Qu'est-ce qui s'est passé ?** / Schreiben und Spielen eines Theaterstücks, ggf. mit Videoaufnahme
- M 5b** **L'écriture créative « Au collègue »** / Verfassen einer Geschichte und Erstellen eines Posters
- Devoirs :** M 5a: Editiere deinen Film fertig. / M 5b: Schreibe die Fortsetzung deiner Geschichte. Verwende deinen Sprachfächer.
- Benötigt:**
- Ausgedruckte oder digitale Fassung von M 4 und M 5 a/b

#### 5. Stunde



- M 6a** **Comment utiliser les phrases en éventail – Les verbes avec « avoir »** / Niveau avancé : Anwendungsübungen (Verben mit *avoir*)
- M 6b** **Comment utiliser les phrases en éventail – Verben mit „avoir“** / Niveau élémentaire : Anwendungsübungen (Verben mit *avoir*)
- M 6c** **Comment utiliser les phrases en éventail – Les verbes avec « être » et « avoir »** / Niveau avancé : Anwendungsübungen (Verben mit *avoir* und *être*)
- M 6d** **Comment utiliser les phrases en éventail – Verben mit „être“ und „avoir“** / Niveau élémentaire : Anwendungsübungen (Verben mit *avoir* und *être*)
- Benötigt:**
- Ggf. Sprachfächer mit dazugeben.
  - Ausgedruckte oder digitale Fassung von M 6a–d

#### 6. Stunde



- LEK 1** **Test final A – Une journée avec mes amis** / Niveau élémentaire : Lernerfolgskontrolle
- LEK 2** **Test final B – Une journée avec mes amis** / Niveau avancé : Lernerfolgskontrolle
- Benötigt:**
- Ggf. Sprachfächer mit dazugeben.
  - Ausgedruckte Fassung von LEK 1 und/oder LEK 2

## Les mots-clés des temps du passé

En français, il y a deux temps importants pour le passé : le **passé composé** et l'**imparfait**. Il y a deux portes, une vers le passé composé et une vers l'imparfait.

Il y a aussi des mots-clés. Les mots-clés ouvrent toujours une seule porte : la porte vers le passé composé ou celle vers l'imparfait. Apprends des mots-clés du passé :



© <http://www.fotogestoeber.de/>  
iStock/Getty Images Plus

M 1a



### 1. La prononciation

- Écoute le/la prof, puis répète les mots.
- Écoute encore une fois, puis numérote les mots dans le bon ordre.

		1							
après	chaque jour / matin / soir	d'abord	un jour	pendant que	puis	quand	souvent	tout à coup	toujours

- Tout est mélangé ! Remets les lettres dans le bon ordre

Exemple : *joorstuu = toujours*

- |                      |                                  |
|----------------------|----------------------------------|
| 1 d'abdor = _____    | 2 ottu à copu = _____            |
| 3 aèprs = _____      | 4 nu joru = _____                |
| 5 adennt equ = _____ | 6 acehqu joru/aimnt/iors = _____ |
| 7 adnqu = _____      | 8 enostuv = _____                |
| 9 ipsu = _____       |                                  |

- Entraîne-toi à prononcer les mots. Tu as besoin d'aide ? Écoute encore une fois : <https://learningapps.org/watch?v=pshsaycon24>





# SCHOOL-SCOUT.DE

Unterrichtsmaterialien in digitaler und in gedruckter Form

## Auszug aus: *Passé composé ou imparfait?*

Das komplette Material finden Sie hier:

[School-Scout.de](https://www.school-scout.de)

