

# SCHOOL-SCOUT.DE

Unterrichtsmaterialien in digitaler und in gedruckter Form

## Auszug aus: *Sprachliche Fehler vermeiden*

Das komplette Material finden Sie hier:

[School-Scout.de](https://www.school-scout.de)

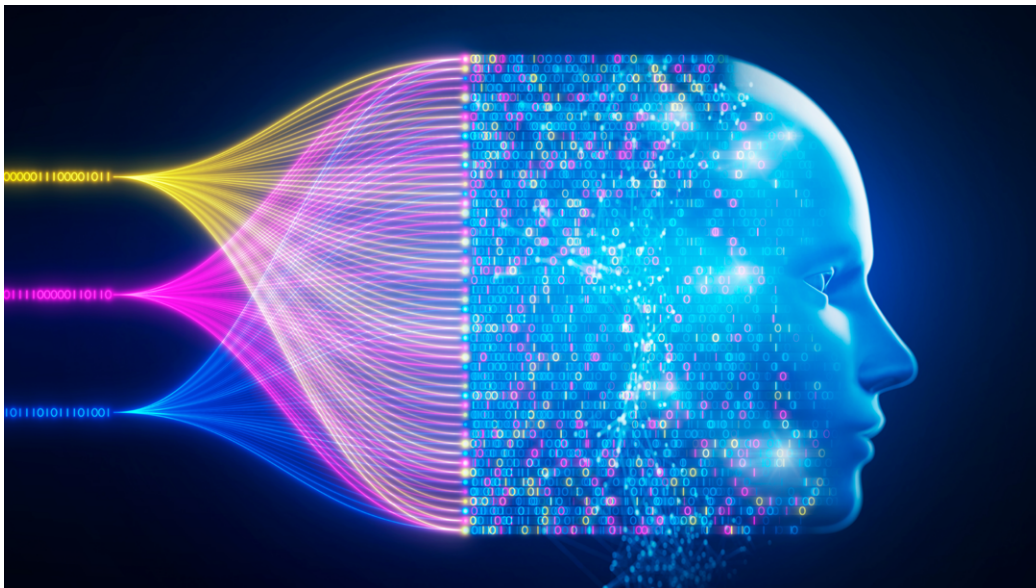


## I.I.45

### Arbeitstechniken

# Sprachliche Fehler vermeiden – Übungen an Texten zum Thema „Künstliche Intelligenz“

Helmut Dewitt



© RAABE 2024

© Yuichiro Chino/Moment

Schriftliche Prüfungsleistungen werden oft wegen sprachlicher Fehler abgewertet. Das muss allerdings nicht sein! Die meisten sprachlichen Fehler in schriftlichen Arbeiten lassen sich vermeiden, da die zugrunde liegenden Regeln einprägsam und leicht anzuwenden sind. Anhand von Texten rund um das Thema „Künstliche Intelligenz“ üben Ihre Schülerinnen und Schüler wichtige Prinzipien der Grammatik und Rechtschreibung und wenden diese beim Verfassen sprachlich korrekter Texte an.

---

#### KOMPETENZPROFIL

<b>Klassenstufe:</b>	ab 10
<b>Dauer:</b>	9 Unterrichtsstunden + LEK
<b>Inhalt:</b>	Rechtschreibung, Kommasetzung, Satzbau, Ausdrucksweise, Fehleranalyse
<b>Kompetenzen:</b>	1. Schreiben: Grundlagen der Rechtschreibung und Zeichensetzung beherrschen; individuelle Fehlerschwerpunkte erkennen und abbauen; in einem Text begründet Stellung beziehen; 2. Lesen: Informationen zielgerichtet entnehmen, ordnen, vergleichen, prüfen und ergänzen

---

## Fachliche Hinweise

### Zur Wahl des Themas

Sobald Schülerinnen und Schüler eigene Texte verfassen, misst sich deren Bewertung durch die Lehrkraft nicht nur daran, in welchem Maß die Verstehensleistung erfüllt ist, sondern auch, inwieweit der Text sprachlich richtig verfasst ist. Deshalb kann ein inhaltlich gut ausgearbeiteter Aufsatz, eine Erörterung oder Charakterisierung relativ schlecht benotet werden, wenn die Darstellungsleistung mangelhaft ist. Auffällig ist, dass es sich dabei überwiegend um die gleichen Fehler handelt, sei es in der Rechtschreibung, in der Zeichensetzung oder auch im Satzbau und in der Ausdrucksweise. Dies liegt häufig daran, dass die den Fehlern zugrunde liegenden Regeln in den Lerngruppen nicht thematisiert bzw. wiederholt werden. Dies ist verständlich, da zum einen eine Reihe anderer Themen in der zur Verfügung stehenden Zeit bearbeitet werden muss, zum anderen die Fehlerquellen individuell unterschiedlich sind.

Die vorliegende Unterrichtsreihe bietet die Möglichkeit, entweder generell die verschiedenen Fehlerquellen zu verdeutlichen und Schülerinnen und Schüler anzuleiten, diese zu vermeiden, oder in Form der Differenzierung individuell Materialien zu persönlichen Fehlerquellen zur Verfügung zu stellen. Letzteres bedeutet, dass vorweg anhand von bereits vorliegenden schriftlichen Arbeiten eine Fehleranalyse zu leisten ist.

Da die Einübung bzw. Wiederholung sprachlicher Regeln bei den Lerngruppen voraussichtlich wenig Motivation hervorrufen wird, soll durch die Konzentration auf ein aktuelles Thema eine Sekundär-motivation erzielt werden. Als übergeordneter inhaltlicher Themenbereich bietet sich die aktuelle Diskussion über Einsatzmöglichkeiten, Vorteile und Gefahren der „künstlichen Intelligenz“ (KI) an. Wichtig ist, dass die Lernenden über die Beschäftigung mit dem Rahmenthema das Vermeiden sprachlicher Fehler als Zielsetzung der Unterrichtseinheit nicht aus den Augen verlieren. Zusätzlich sollen sie eine ausreichende Menge an Sachinformationen erhalten, um persönlich zur künstlichen Intelligenz Stellung zu beziehen.

## Didaktisch-methodische Hinweise

### Zur Lerngruppe und den curricularen Vorgaben

Die vorliegende Unterrichtsreihe kann wegen der Bewertungsvorgaben bei Klausuren ab Klasse 10 eingesetzt werden.

### Methodische Schwerpunkte der Einheit

Die Arbeitsblätter werden überwiegend in Einzelarbeit bearbeitet. Dies ist besonders dann so, wenn vorweg eine Analyse der individuellen Fehlerquellen vorgenommen wurde. Die Ergebnissicherung kann dagegen in verschiedener Form gestaltet werden, z. B. als Partner- oder Gruppenarbeit. Im Plenum sollten die zu beachtenden grundlegenden Regeln zusammengestellt werden. Die in den Arbeitsblättern korrigierten Fehler werden hier nur bei Unklarheiten angesprochen.

Für die Diskussion über Vorteile und Gefahren des Einsatzes künstlicher Intelligenz bieten sich Arbeitsgruppen sowie das Plenum an.

Zu Beginn der Unterrichtsreihe erhalten die Lernenden einen mit vielen sprachlichen Fehlern versehenen Text, den sie korrigieren. Im Anschluss werden die Fehler in verschiedene sprachliche Kategorien eingeteilt. Die zentrale Arbeit besteht dann in den folgenden Stunden darin, typische Fehler in Rechtschreibung, Zeichensetzung, Satzbau und Ausdrucksweise zu erkennen, zu korrigieren und abschließend in selbst verfassten Texten zu vermeiden. Um bei den Schülerinnen und Schülern die

Konzentration zu erhöhen, sind in die Arbeitstexte jeweils viele Fehler eingebaut worden, die die Lernenden finden müssen.

### Hinweise zur Differenzierung

Nach dem Einstieg in die Unterrichtsreihe kann auch eine Analyse individueller Fehlerschwerpunkte der einzelnen Schülerinnen und Schüler anhand bereits korrigierter Klausuren stehen.



## Weiterführende Medien

### Bücher

- ***Künstliche Intelligenz in der Schule – Einsatzmöglichkeiten im Unterricht. Nützliche Tools und Praxistipps für Lehrkräfte.*** Stuttgart: Raabe 2023.  
Die Broschüre zeigt, wie KI bei der Unterrichtsvorbereitung, -durchführung und -nachbereitung unterstützen kann und welche rechtlichen bzw. ethischen Aspekte dabei zu berücksichtigen sind.
- ***Einecke, Günther u. a. (Hg.): Deutsch.kompetent. Trainingsheft Grammatik, Rechtschreibung, Stil. Klasse 11–13.*** Stuttgart u. a.: Klett 2012.  
Die Übungen dieses Bandes helfen den Lernenden, typische Fehler in Klausuren zu erkennen und zu vermeiden, ihre Schreibkompetenz mithilfe motivierender Trainingsaufgaben zu festigen und ihren Stil für Abiturklausuren zu verbessern.

### Internetseiten

- <https://raabe.click/Trainingsheft-Zusatzmaterial>  
Digitales Material zum „Trainingsheft Grammatik, Rechtschreibung, Stil“ mit zusätzlichen Übungen inkl. Lösungen.
- [https://www.schulministerium.nrw/system/files/media/document/file/handlungsleitfaden\\_ki\\_msb\\_nrw\\_230223.pdf](https://www.schulministerium.nrw/system/files/media/document/file/handlungsleitfaden_ki_msb_nrw_230223.pdf)  
In dieser Veröffentlichung des Schulministeriums findet sich eine Erklärung, um was es sich bei einer textgenerierenden KI handelt, sowie eine Darstellung von Möglichkeiten und Gefahren ihres Einsatzes in der Schule. Dabei erfolgt eine Beschreibung sowohl der Problematik, wie mit KI erstellte Schülerleistungen zu bewerten sind und welche Möglichkeiten der Kontrolle es gibt, als auch der Vorteile für Lehrpersonen. Zudem werden wichtige rechtliche Aspekte dargestellt.

[Letzter Abruf: 15.07.2024]

---

## Auf einen Blick

---

### 1./2. Stunde

<b>Thema:</b>	Künstliche Intelligenz (KI) – Kategorien sprachlicher Fehler
<b>M 1</b>	<b>KI ist überall – Sprachliche Fehler erkennen /</b> Fehler in einem Text erkennen und korrigieren (EA); Fehlerkategorien aufstellen, über künstliche Intelligenz diskutieren (PA/UG)
<b>M 2</b>	<b>Üben mit System – Sprachliche Fehler in Kategorien einordnen /</b> Fehler aus den Bereichen Grammatik, Rechtschreibung und Zeichensetzung kategorisieren (PA)
<b>M 3</b>	<b>Jetzt wird es persönlich – Eigene Fehler analysieren /</b> sprachliche Fehler in einem eigenen Text kategorisieren (EA)
<b>Hausaufgabe:</b>	Fehleranalyse und Einordnung in Kategorien anhand persönlicher Texte (M 3)

---

### 3./4. Stunde

<b>Thema:</b>	Schreibung des s-Lauts, Groß-/Kleinschreibung, Zusammen-/Getrenntschreibung
<b>M 4</b>	<b>Hausaufgaben und Referate mit ChatGPT – Schreibung des s-Lauts /</b> s-Laut-Schreibung in einem Text richtig markieren (EA); Regeln zur Schreibung des s-Lauts formulieren (EA/UG)
<b>M 5</b>	<b>Regeln für den Umgang mit ChatGPT – Groß- und Klein-, Getrennt- und Zusammenschreibung /</b> zwischen Groß- oder Kleinschreibung sowie Zusammen- oder Getrenntschreibung richtig wählen (EA); Regeln zur Schreibung dieser Rechtschreibbereiche formulieren (EA/UG); ein persönliches Statement verfassen (EA)

---

### 5. Stunde

<b>Thema:</b>	Rechtschreibung von Fremdwörtern
<b>M 6</b>	<b>Orthografisch diffizil – Fremdwörter richtig schreiben /</b> Fremdwörter aus den Texten M 1, M 4 und M 5 alphabetisch auflisten und die Liste ergänzen (EA); Tipps zur korrekten Schreibweise von Fremdwörtern formulieren (PA/UG)
<b>Benötigt:</b>	<ul style="list-style-type: none"><li>• M 1, M 4 und M 5 als Textgrundlage</li></ul>

## 6. Stunde

**Thema:** Pro und kontra KI – Korrektur von Rechtschreibfehlern

**M 7** **Gruppe A: KI wird unser Leben bereichern – Rechtschreibung in Pro-Argumenten korrigieren / Rechtschreibfehler korrigieren (EA oder PA); über Vor- und Nachteile von KI diskutieren (GA)**

**M 8** **Gruppe B: KI wird in der Zukunft Probleme bereiten – Rechtschreibung in Kontra-Argumenten korrigieren / Rechtschreibfehler korrigieren (EA oder PA); über Vor- und Nachteile von KI diskutieren (GA)**

## 7./8. Stunde

**Thema:** Kommasetzung zwischen Sätzen, bei Einschüben, Aufzählungen und genaueren Bestimmungen

**M 9** **Unbegrenzte Möglichkeiten von KI? – Kommasetzung bei Einschüben und zwischen Sätzen / Kommas in einem Text ergänzen (EA); Ergebnisse besprechen (UG)**

**M 10** **KI ist hilfreich, aber ... – Kommasetzung bei Aufzählungen, Zusätzen, Partizip- und Infinitivgruppen / Kommas in einzelnen Sätzen ergänzen (EA); Ergebnisse besprechen (UG)**

**M 11** **Noch einmal pro und kontra KI – Kommasetzung bei der nachgestellten genaueren Bestimmung / Sätze durch eine nachgestellte Verbindung erweitern (EA); Ergebnisse besprechen (UG)**

## 9. Stunde

**Thema:** Zweifelsfälle der deutschen Sprache

**M 12** **Ganz schön knifflig – Zweifelsfälle der deutschen Sprache / Aufgaben zu Zweifelsfällen in den Teilbereichen Vergleich, Numerus, Modus, Kasus bearbeiten (EA); Ergebnisse und Regeln besprechen (UG)**

## LEK

**Thema:** Künstliche Intelligenz in unserem Alltag – Rechtschreibung und Zeichensetzung

## Minimalplan

Im Anschluss an die Fehleranalyse kann entsprechend der Fehlerschwerpunkte innerhalb der Lerngruppe differenziert werden, sodass einigen Schülerinnen und Schülern nur die Arbeitsblätter zur Rechtschreibung, anderen nur diejenigen zur Zeichensetzung ausgegeben werden. So lässt sich die Unterrichtsreihe auf sieben Stunden reduzieren.

# SCHOOL-SCOUT.DE



Unterrichtsmaterialien in digitaler und in gedruckter Form

## Auszug aus: *Sprachliche Fehler vermeiden*

Das komplette Material finden Sie hier:

[School-Scout.de](https://www.school-scout.de)

