

SCHOOL-SCOUT.DE



Unterrichtsmaterialien in digitaler und in gedruckter Form

Auszug aus:

Die besten KI-Tools für den Englischunterricht

Das komplette Material finden Sie hier:

[School-Scout.de](https://www.school-scout.de)



Inhaltsverzeichnis

Einführung in die künstliche Intelligenz	4
---	----------

Zur Arbeit mit diesem Buch	7
--	----------

AI Dungeon	9
Überblick	9
Leseverstehen und (kreatives) Schreiben	11

Bing Create	13
Überblick	13
Kreatives Schreiben	15
Bildbeschreibungen	17
Personenbeschreibungen	19

ChatGPT	21
Überblick	21
Die KI als Brieffreund	23
Die KI als Übungspartner	25
Kreatives Schreiben	27
Die KI herausfordern	29
Wiederholung von Unterrichtsinhalten	31

DeepAI	33
Überblick	33
Fragen an historische Personen	35
Debattieren und Argumentieren	37

DeepL Write	39
Überblick	39
Fehlerkorrektur und Textoptimierung	41
Adressatenpassung	43

Experiments with Google	45
Überblick	45
Ausbau des Wortschatzes	47
Schreiben von Gedichten	49

Proseable	51
Überblick	51
Die KI als Sprachtrainer	53

Punchlines.AI	55
Überblick	55
Schreiben von Witzen	57

Quillbot	59
Überblick	59
Paraphrasieren	61

SlangThesaurus	63
Überblick	63
Anlegen eines Slang-Wörterbuchs	65

Suno	67
Überblick	67
Charakterisierung von Figuren	69

TLDRthis	71
Überblick	71
Leseverstehen	73

Toolsaday	75
Überblick	75
Darstellerisches Spielen	77
Kreatives Schreiben	79

Glossar	81
----------------------	-----------

Zur Arbeit mit diesem Buch



kostenpflichtige Nutzung (nur bei den Alternativen)



Registrierung: ja oder nein



Klassenstufe, ab der das Beispiel geeignet ist



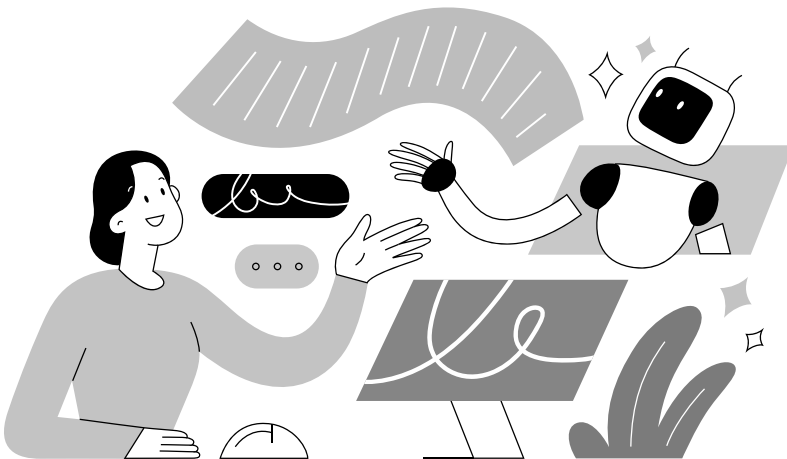
Dauer des Beispiels

Promptgestaltung

Viele generative KI-Tools – insbesondere Chatbots – arbeiten mit sogenannten Prompts, also Aufforderungen, die die KI dazu befähigt, ein bestimmtes Ergebnis zu generieren – kurz gesagt, um das zu tun, was der*die Nutzer*in möchte. Um möglichst hilfreiche Antworten zu generieren, sollten die formulierten Prompts im besten Fall ...

- präzise sein,
- bei Bedarf korrigiert oder umformuliert werden und
- die zu generierende Antwort eingrenzen, z.B. durch eine maximale Wortanzahl oder eine maximale Anzahl von Aspekten.

Wichtig ist aber: Einen perfekten Prompt, der auf Anhieb das bestmögliche Ergebnis generiert, gibt es nicht. Es ist notwendig, sich aktiv mit den generierten Ergebnissen auseinanderzusetzen und bereit zu sein, verschiedene Prompts auszuprobieren und so die „Sprache“ der jeweiligen KI kennenzulernen. Bei den generativen KI-Tools, die in diesem Buch zu finden sind, werden auch immer Beispiele für Prompts bereitgestellt, die den Schüler*innen für die Erarbeitung an die Hand gegeben werden können.



© Favebrush – stock.adobe.com

Personenbeschreibungen

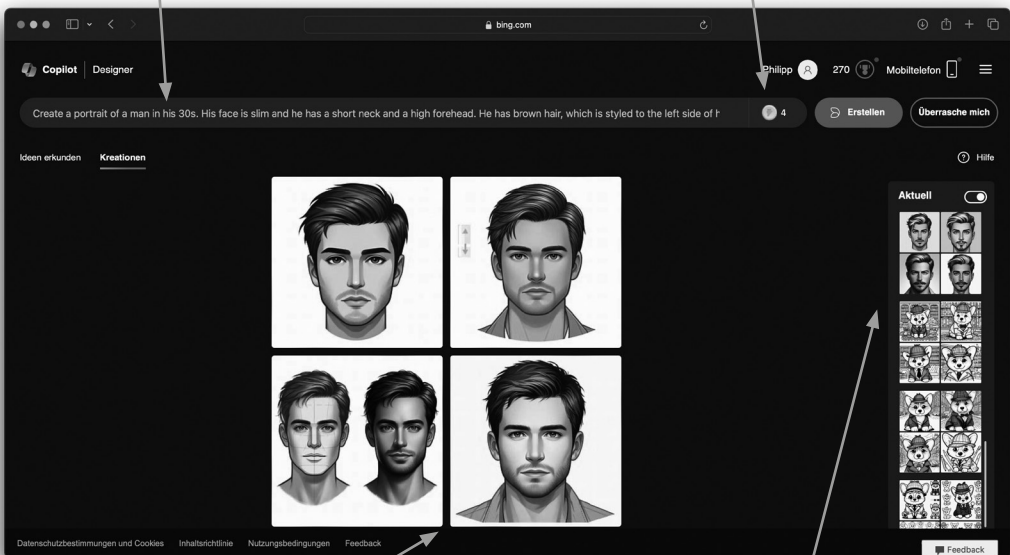
Mögliche Prompts (nach Schwierigkeit sortiert)

- Create a portrait of a 12-year-old boy. He has short black hair. His eyes are green. He wears a brace on his teeth.
- Create a portrait of a 15-year-old girl. Her brown hair is tied in a ponytail. Her skin is tanned and she has a birthmark on her forehead. Her eyes are brown and she has a gap between her two front teeth.
- Create a portrait of a man in his 30s. His face is slim and he has a short neck and a high forehead. He has brown hair that is styled to the left side of his face. The hair on the sides of his head is short. He has dark blue eyes, a short mustache and a short beard covering his jaw.

Beispiel: A Portrait of a Man

verwendeter Prompt

für den Tag verbleibende Credits



Screenshot von: bing.com/images/create

generierte Ergebnisse

Verlauf bisheriger Ergebnisse

Reflexionsfragen

- Compare your result with the original person. What did you overlook? What was easy/difficult to describe?
- What adjustments to your initial prompt did you make?
- How can you tell if an image was created by AI?
- What do you need to keep in mind when using an AI such as Bing Create in school or for school purposes?

Die KI herausfordern



ab Klasse 8



min. 20 Minuten

Um den reflektierten Umgang der Schüler*innen mit KI-Tools zu fördern, bietet es sich an, dass die Schüler*innen versuchen, die Grenzen von ChatGPT zu ermitteln. Hierfür können sie die KI mit gezielten Aufgaben aus dem Schulalltag konfrontieren, um die Ergebnisse anschließend mit ihrem erlangten Wissen (z. B. hinsichtlich des Textaufbaus) oder einem festgelegten Erwartungshorizont zu vergleichen.

So schulen die Schüler*innen ihre Methodenkompetenz und werden zu einer besonders kritischen Auseinandersetzung mit dem Arbeiten mit einer KI vor dem Hintergrund ihres eigenen Wissens eingeladen.

Tipps für das Anwendungsbeispiel

- Das gezielte Herausfordern von ChatGPT sollte am Ende eines Lernprozesses stattfinden. Den Schüler*innen sollten unbedingt Kriterien bekannt sein, anhand derer sie den von der KI generierten Text untersuchen können. Um z. B. beurteilen zu können, ob ChatGPT einen gelungenen *Comment* schreiben kann, sollte diese Textsorte zuvor geübt werden. Zudem sollten die Lernenden wissen, welche Konventionen bei dieser Textsorte einzuhalten sind.
- Eine anschließende Reflexion von ChatGPT als Werkzeug ist hier besonders wichtig, um Chancen und Grenzen des KI-Systems zu besprechen.

Mögliche Prompts (nach Schwierigkeit sortiert)

- Analyse in a complete text how the three daughters appeal to their father in Act I, Scene 1 of Shakespeare's *King Lear*.
- Generate a text in which you discuss whether social media is a blessing or a curse.
- Write a summary of Edgar Allan Poe's *The Tell-Tale Heart*.

Fragen an historische Personen



<https://deepai.org/characters>



ab Klasse 7



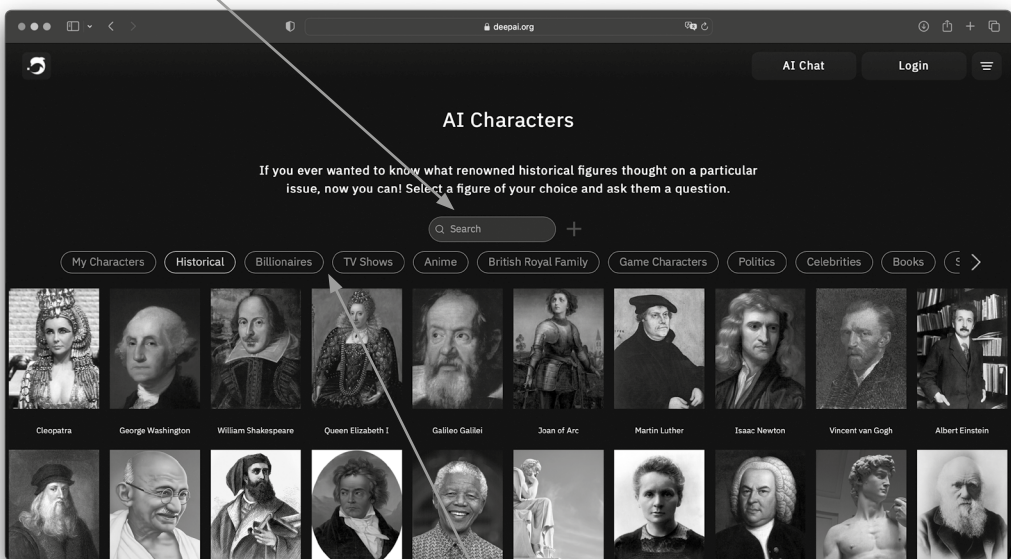
min. 15 Minuten

In Unterrichtsstunden mit einem historischen Schwerpunkt – oder im bilingualen Geschichtsunterricht – kann es den Lernprozess der Schüler*innen unterstützen, wenn sie mithilfe von DeepAI einen Chat mit einer historischen Persönlichkeit simulieren. Zur Auswahl stehen u. a. auch solche Figuren, die in englischen Schulbüchern häufig zu finden sind, wie z. B. William Shakespeare, Queen Elizabeth I., Rosa Parks oder Nelson Mandela.

So können sich die Schüler*innen spielerisch Wissen über eine bestimmte Figur oder ein bestimmtes Zeitalter aneignen und ihr bereits erworbenes Wissen kontextualisieren und vertiefen.

Hinweise zur Nutzung

Suchmaske, mit der nach historischen Persönlichkeiten gesucht werden kann



Screenshot von: deepai.org/characters

Filteroptionen

Durch Herunterscrollen können alle verfügbaren historischen Persönlichkeiten angezeigt werden.



<https://www.deepl.com/de/write>



leicht



nein

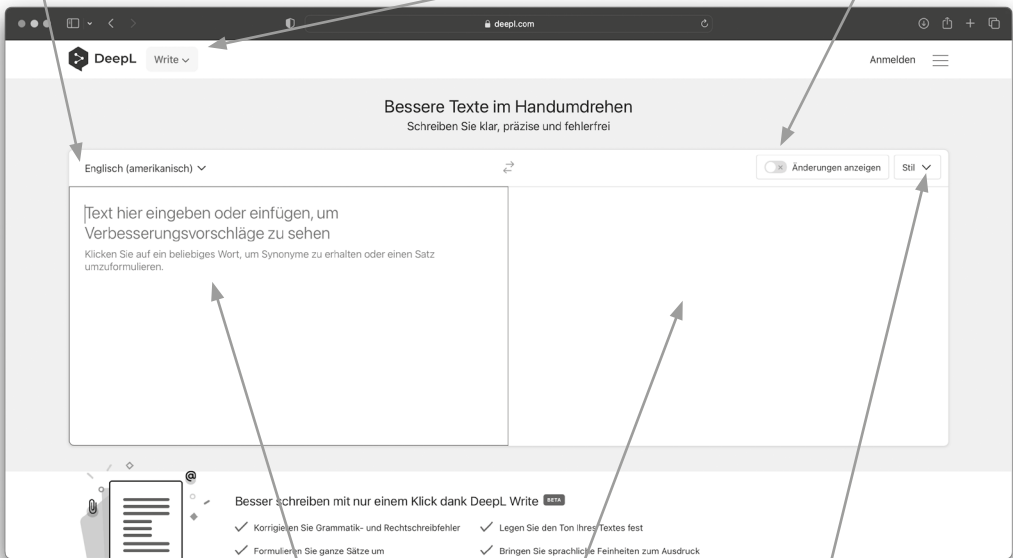
DeepL Write nutzt eine künstliche Intelligenz, die auf die Textverarbeitung spezialisiert ist und damit als Schreibassistent fungieren kann. Darüber hinaus werden auch Übersetzungsdienste angeboten.

Hinweise zur Nutzung

Ändern der Sprache des Eingabetextes (britisches Englisch, amerikanisches Englisch oder Deutsch)

Wechseln zwischen DeepL Write und DeepL Übersetzer

Änderungen im generierten Text deutlicher hervorheben lassen



Screenshot von: [deepl.com/write](https://www.deepl.com/write)

Eingabefeld für den zu überarbeitenden Text

Ausgabefeld, in dem der überarbeitete Text erscheint

Auswählen eines Stils (*Einfach, Geschäftlich, Akademisch oder Technisch*)

Schreiben von Gedichten

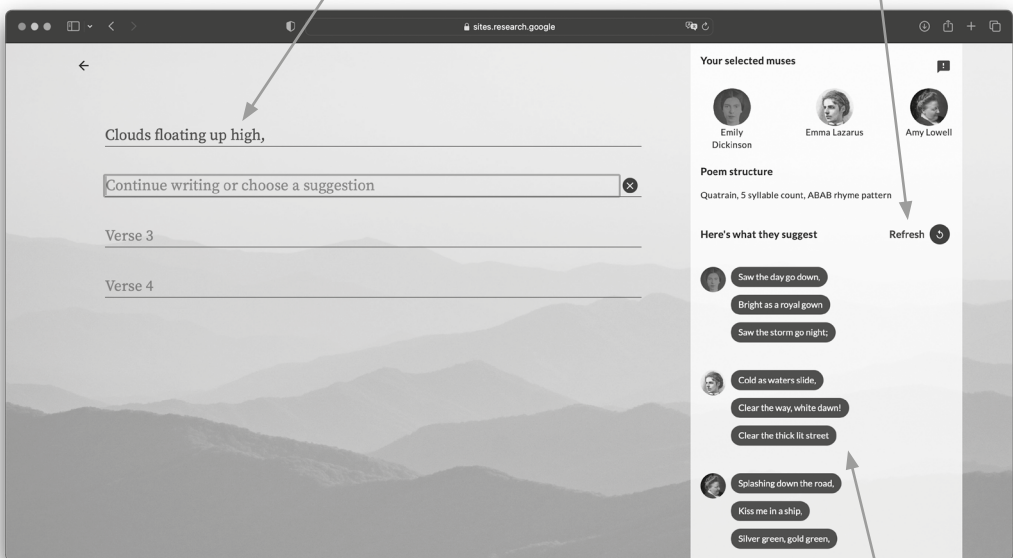
Tipps für das Anwendungsbeispiel

- Zunächst müssen Dichter*innen der englischen Literatur als Musen ausgewählt werden. Diese Auswahl können die Schüler*innen selbst treffen oder dem Zufall überlassen.
- Die im nächsten Schritt einzustellende poetische Form, Silbenanzahl und Reimschema sollten von der Lehrkraft vorgegeben werden, um Vergleichbarkeit herzustellen.
- Die erste Zeile muss selbst geschrieben werden – entweder von den Schüler*innen oder der Lehrkraft. Sie kann aber auch einem bestehenden Gedicht entnommen werden.
- Um den hohen Stellenwert des Mündlichen zu beachten, kann ein Gedicht zu zweit erstellt werden. Eine weitere Möglichkeit ist es, dass die KI ein Gedicht erstellt, für das die Schüler*innen in Zweiergruppen ein Feedback formulieren.

Beispiel: Clouds Floating Up High, ...

bereits eingegebene Gedichtszeile

Aktualisieren der Vorschläge



Screenshot von: sites.research.google/versebyverse

Vorschläge für die nächste Gedichtszeile

Reflexionsfragen

- Are you happy with your poem? Why (not)?
- To what extent were your muses able to help you write a poem?
- What kind of problems did you come across while creating your poem? How did you overcome them?
- What can/ can't you learn from an AI tool such as Verse by Verse?
- What do you need to keep in mind when using an AI such as Verse by Verse in school or for school purposes?

Charakterisierung von Figuren



ab Klasse 8



min. 10 Minuten

Die Möglichkeiten von Suno können genutzt werden, um eine bestimmte Figur aus einem narrativen Text in Form eines Songs zu charakterisieren – entweder allgemein oder in einer besonders prägnanten Situation.

Auf kreative Weise können die Schüler*innen so ihr Textverständnis und ihre Analysefähigkeiten, insbesondere in Bezug auf Charakterisierungen, üben und zum Ausdruck bringen.

Tipps für das Anwendungsbeispiel

- Um Zeit zu sparen, können Schüler*innen die Funktion **CREATE** auswählen und auf Grundlage eines einzigen Prompts einen Song generieren. Für eine tiefgreifende und kreativere Charakterisierung sollte aber nach Möglichkeit **CREATE (CUSTOM)** ausgewählt werden. Hier müssen die Lernenden selbst einen Songtext schreiben.
- Um den hohen Stellenwert des Mündlichen zu berücksichtigen, kann zu zweit oder in Kleingruppen gearbeitet werden. Auch kann eine anschließende Präsentation des Songs inkl. einer Analyse des Songtexts stattfinden.
- Je nach Lektüre oder Charakterauswahl können die Gruppen entweder verschiedene Figuren in derselben Szene oder dieselbe Figur in verschiedenen Szenen als Song darstellen, um eine umfassende Analyse und Charakterisierung zu ermöglichen.

Mögliche Prompts (nach Schwierigkeit sortiert)

- an angry hip-hop song about someone who has been bullied on their first day at a new school
- a cheerful country song about a woman who is happy to spend Thanksgiving with her family
- a rock song that shows the growing madness of the protagonist in Edgar Allan Poe's *The Tell-Tale Heart*
- a pop song Juliet sings in William Shakespeare's play after she has found out that Romeo is dead

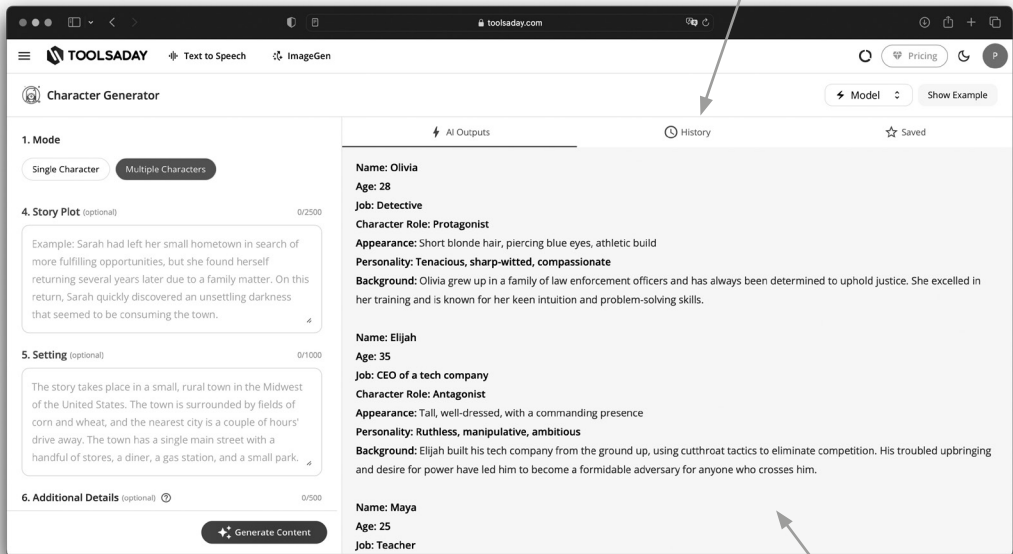
Kreatives Schreiben

Tipps für das Anwendungsbeispiel

- Um Zeit zu sparen, können die Lernenden auch nur eine *Character Map* erstellen, die die Beziehungen zwischen einzelnen Charakteren darstellt – auch dies schult die Kreativität.
- Um den Schüler*innen einen Rahmen für ihre Kreativität zu bieten, sollte vorher ein Genre festgelegt werden, z. B. eine Krimigeschichte mit einem*einer Detektiv*in als Hauptfigur.
- Durch das Generieren mehrerer Charaktere kann auch eine Grundlage für ein zu erarbeitendes Rollenspiel geschaffen werden.

Beispiel: Detective Olivia

Verlauf bisheriger Ergebnisse anzeigen



Screenshot von: toolsaday.com/writing/character-generator

generierte Ergebnisse der KI

Reflexionsfragen

- How did you like the character / characters that was / were generated?
- How easy / difficult was it to write a story / create a character map based on your character(s)?
- Did you come across any unfamiliar vocabulary? What was it? What did you do to find out the meaning?
- What can / can't you learn from an AI tool such as Toolsaday?
- What do you need to keep in mind when using an AI such as Toolsaday in school or for school purposes?

SCHOOL-SCOUT.DE



Unterrichtsmaterialien in digitaler und in gedruckter Form

Auszug aus:

Die besten KI-Tools für den Englischunterricht

Das komplette Material finden Sie hier:

[School-Scout.de](https://www.school-scout.de)

